

dS De
Standaard
ZATERDAG 2, ZONDAG 3 JANUARI 2016

WONEN & REIZEN



**GLAZEN
GAANDERIJ**

CULTUURAGENDA
Blz. 5

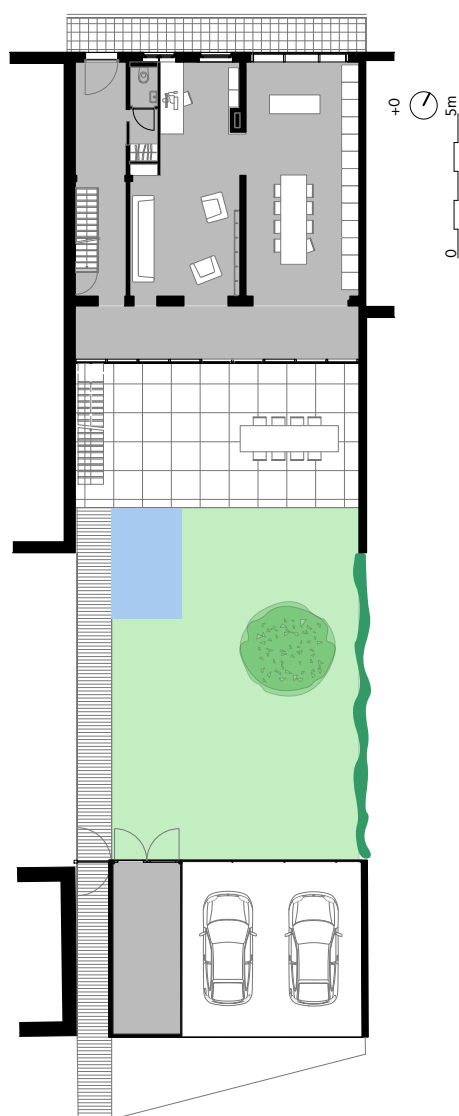
AUTO
Blz. 17

Jobat.be
Blz. 19

MET OPEN BLIK

Dat tijd raad kan brengen, bewijst de uitgestelde verbouwing van Emmanuel en Anne-Marie. 'Doordat we hier al even woonden, wisten we perfect wat beter moest aan het huis.' Met stip op één stond een betere circulatie. Die is er gekomen dankzij een voorzetgevel achteraan, die zowel beneden als boven een handige doorgang heeft gecreëerd.

ELINE MAEYENS, FOTO'S LISA VAN DAMME



GARAGE OPGEOFFERD

Een kleine tien jaar al woonden Anne-Marie Heytens en Emmanuel Pereira in hun huis toen ze beslisten een architect in de arm te nemen. 'We hadden al renovatiewerken uitgevoerd maar wilden nog enkele belangrijke structurele verbeteringen. We droomden van een betere circulatie en meer lichtinval.' Architect Lieven Dejaeghere zag potentieel in het project, net als Emmanuel en Anne-Marie indertijd. 'Het huis was onderverdeeld in kleine ruimtes en de tuin stond vol koterij toen we het kochten. Maar de ruimte en het verhaal van de woonst spraken ons aan. Het huis bevond zich vroeger in het midden van de vlasindustrie, vlakbij de spoorweg. Boven de garage, aan de linkerkant van de woning, werd het vlas opgeslagen voordat het de trein op ging.'

Van die garage is vandaag nog weinig te zien. 'Emmanuel en Anne-Marie hebben even getwijfeld of ze de garage wel wilden opofferen', weet de architect nog. 'Tot ze beseften dat hun leefruimte er enorm van zou profiteren. Bovendien is er aan de achterkant van de woning parkeermogelijkheid genoeg en komt er aan de achtertuin een carport.'

GAANDERIJ

Waar vroeger de garagepoort was, zit nu een groot raam over twee verdiepingen. 'Die ene ingreep geeft de voorgevel meteen een radicaal andere aanblik', vindt Lieven Dejaeghere. 'Het is beter om één goedgekozen investering mét impact te doen dan om alles te willen opsmukken. Voor de achtergevel heb ik hetzelfde principe gehanteerd, al is de ingreep daar veel groter. Over twee verdiepingen is een grote raamstructuur in afzeliahout geplaatst, met een schuifraam richting de tuin.' Die raampartij is twee meter verder naar achter geplaatst dan de oorspronkelijke achtergevel, waardoor de hele circulatie in de woning is herzien. Zowel beneden als boven is een gang gecreëerd waardoor je makkelijk van de ene kamer naar de andere kant wan-

delt. Beneden is het houten schrijnwerk wit geschilderd, omdat dat bij de zwart-wit gespikkelde tegelvloer past. Boven is de houtkleur behouden, omdat de vloer daar uit parket bestaat. 'De nieuwe voorzetachtergevel creëert meer openheid achterin de woning en heeft ook een energetische meerwaarde. De woning heeft nu een dubbele schil en is dus beter geïsoleerd', aldus de architect.

EILAND OP WIELTJES

Door de garage tot woonruimte te transformeren, genieten Emmanuel en Anne-Marie en hun twee dochters nu van een erg ruime keuken en leefruimte. Enkele tussenmuren zijn gedeeltelijk overeind gebleven. Lieven Dejaeghere: 'Zo zijn er nog duidelijk onderscheiden ruimtes, elk met hun eigen sfeer. De ene sfeer verstoort de andere niet.' De zwart-witte vloer beneden is een blikvanger én een knipoog naar het verleden. 'Vroeger lag hier een vloer in een zwart-wit dambordpatroon. In de gang ligt nog de oorspronkelijke terrazzovloer, en de nieuwe vloer heeft een gelijkaardige stukjesstructuur.' De grijze voegen doen de tegels optisch in elkaar overvloeien.

In de keuken valt verder het aparte keukeneiland op. 'Meestal wordt in keukens met een vast eiland gewerkt, maar dan zit je meteen vast aan één ruimte-indeling. Door met een mobiel eiland op wieltjes te werken, wordt je keukens polyvalenter.' Binnen en buiten staat dezelfde lange houten tafel, gemaakt door Emmanuel zelf. Als ze die twee tafels naast elkaar plaatsen, kunnen Emmanuel en Anne-Marie een grote groep vrienden of familie ontvangen.

MANCAVE

De vlaszolder is intussen getransformeerd tot een mancave om u tegen te zeggen. Emmanuel heeft er een plek om muziek te maken en te ontwerpen - hij is interieurarchitect. Het raam van vloer tot plafond geeft de donker aangeklede kamer voldoende licht en lucht. Emmanuel deed veel van de afwerking zelf en houdt van recu-

pereren. De witte latten in de hobbykamer zijn eigenlijk vloerlatten van een vroegere slaapkamer. 'Voor het afbraakteam de grove middelen inzette, heb ik enkele materialen veilig gesteld: marmeren tabletten, bakstenen, ramen. De scheidingsmuren in de tuin en de muurtjes van de vijver zijn bijvoorbeeld gemetsel met originele stenen.'

Dat handig zijn erg handig kan zijn, bewijst de verbouwkosten. 'De renovatie heeft om en bij de 120.000 euro gekost', schat de architect. 'Dankzij de juiste keuzes haal je een hoog rendement uit je verbouwing. Vandaar dat ik vind dat er voldoende tijd over de ontwerpfase moet gaan: eerst de noden goed definiëren en dan tot de meest interessante oplossing komen. Het vele doe-het-zelfwerk heeft de kosten verder gedrukt.'

ZEECONTAINER

De tuin is intussen ook grondig gerenoveerd. 'Onze achtertuin geeft uit op een marktpleintje, waar vroeger eens per week een markt plaatsvond. Het was leuk om vanuit de gaanderij op de luifels en bedrijvigheid uit te kijken. Helaas vindt de markt hier nu niet meer plaats. We hebben wel nog zicht op het spoor, ook een aparte ervaring. Geluidsoverlast ervaren we niet, enkel buiten horen we de treinen goed.'

Opvallend is de zeecontainer die dienst doet als tuinberging. 'Het is een goedkope oplossing met een bijzondere look. We hebben enkel een betonplaat moeten gieten en een mooi exemplaar moeten kiezen.' In de toekomst komt er nog een luifel die als carport zal dienen. De bewoners hebben er helemaal geen spijt van dat ze lang gewacht hebben om hun huis helemaal te verbouwen. 'Doordat we hier al tien jaar woonden, kenden we het huis binnenstebuiten en ervoeren we de noden ervan. Er is dus weinig twijfel geweest toen we knopen moesten doorhakken.'

Het raam van vloer tot plafond geeft de donker aangeklede kamer voldoende licht en lucht

Meer foto's van deze woning op
www.standaard.be/binnenkijken
lisavd.format.com



De voorzetachtergevel creëerde een betere circulatie tussen de ruimten.

Technische fiche

Terreinoppervlakte:
360 m²
Bewoonbare oppervlakte:
240 m²
Duur structurele verbouwing: zes maanden
Verbouwjaar: 2012
Technisch: centrale verwarming, ventilatiesysteem type C
Architect:
www.lievendejaeghere.be



Gerecupereerde vloerlatten doen nu dienst als wandbekleding.

Door de glazen wand werd de achtergevel helemaal opengegooid.